

Kopējā holesterīna līmeņa paštests

Vienkāršs un ātrs kopējā holesterīna līmeņa tests

PAREDZĒTAIS LIETOJUMS

BIOZEK® kopējā holesterīna līmeņa paštests ir paredzēts in vitro diagnostikai, lai daļēji kvantitatīvi noteiktu holesterīna līmeni svaigās, nesadalītās kapilārās asinīs. Piemērots testēšanai mājās apstākļos

VISPĀRĪGA INFORMĀCIJA

Holesterīna mērījumus izmanto, diagnosticējot un ārstējot traucējumus, kas saistīti ar pārāk augstu holesterīna līmeni asinīs un lipīdu un lipoproteīnu vielmaiņas traucējumiem. Šo testu var izmantot, lai noteiktu paaugstinātu holesterīna līmeni asinīs, kas saistīts ar paaugstinātu koronāro artēriju slimību risku.

BIOZEK® kopējā holesterīna līmeņa paštests nodrošina provizoriskus daļēji kvantitatīvus analītiskā testa rezultātus. Šo rezultāti, kas norāda uz paaugstinātu holesterīna līmeni asinīs, jāpārbauda ar kvantitatīvo holesterīna līmeņa noteikšanas metodi.

Ja testa rezultāts neatbilst jūsu gaidām un/vai simptomiem, sazinieties ar savu veselības aprūpes speciālistu un ievērojiet viņa ieteikumus attiecībā uz ārstēšanu.

SAGATAVOŠANĀS TESTĒŠANAI

Nodrošinātie materiāli:
1x testa komplekti, 1x kapilārās tūbiņas, 1x vienreizlietojamas lancetes. Nepieciešamie (bet komplektā neiekļautie) materiāli: pulkstenis vai cita laika mērīšanas ierīce tīra, sausa salvetē

BRĪDINĀJUMS UN PIESARDZĪBAS PASĀKUMI

Tikai lietošanai in vitro diagnostikā.
Izmantojiet tikai svaigas, nesadalītas kapilārās asinis no pirkstgala. Komplektā iekļautās lancetes ir paredzētas tikai vienreizējai lietošanai. Lancete un kapilārā tūbiņa pēc lietošanas jāizmet, lai novērstu bakteriālu piesārņojumu un infekciju. Nelietojiet atkārtoti lancetes, kapilārās tūbiņas vai testa komplektus. Nelietojiet testa komplektu zīdaiņiem. Neizmantojiet serumu vai plazmu. Pirms testa sākšanas

pārbaudiet uz maisiņa norādīto derīguma termiņu. Izmantotais komplekts pēc testēšanas jāutilizē saskaņā ar vietējiem noteikumiem. Visi paraugi jāuzskata par potenciāli bīstamiem, un ar tiem jārikojas kā ar infekciozām vielām.

Parauga ņemšana un sagatavošana

BIOZEK® kopējā holesterīna līmeņa paštests tiek veikts, izmantojot svaigas, nesadalītas kapilārās asinis, kas ņemtas no pirkstgala. Nesadalītu asiņu parauga pārbaude jāveic tūlīt pēc pirksta pārdušanas. Paraugi no pirkstgala jāņoņem no brīvas, spontānas asins plūsmas pēc punkcijas. Nenoņemiet kapilārās asinis, pārāk spēcīgi spiežot uz pirksta vai saspiežot to, jo tādējādi šķidrums no audiem nokļūs asinīs un var tikt iegūti kļūdaini rezultāti.

Testa procedūra

<Sagatavošana>

1. solis.

Pārbaudiet iepakojuma materiālus un rūpīgi izlasiet lietošanas pamācību.



2. solis.

Nomazgājiet rokas ar siltu ūdeni un ziepēm, pēc tam rūpīgi nosusiniet.



⚠️ Brīdinājums

Pirms testēšanas jāizvairās no losjonu un roku krēmu lietošanas.

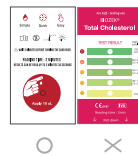
3. solis.

Atveriet folijas maisiņu un pārbaudiet testa komplektu.



⚠️ Brīdinājums

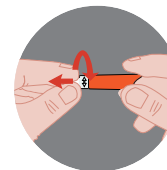
Pirms testēšanas pārbaudiet, uz kuras testa komplekta puses jāuzliek asins paraugs.



<Asins piliena ievākšana>

4. solis.

Turiet lancetes korpusu un pagrieziet lancetes vāciņu, līdz tas noņemams.

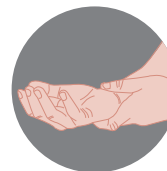


⚠️ Brīdinājums

YNoņemot lancetes vāciņu, jābūt uzmanīgiem, lai tas tiktu atgriezts. Ja to izvilksiet, lancete priekšlaicīgi izšaus un būs nelietojama. Tāpat, ja vāciņu nolauzīsiet, to neatgriezot, jūs nolauzīsiet vāciņa kātiņu un lancete atkal būs nelietojama.

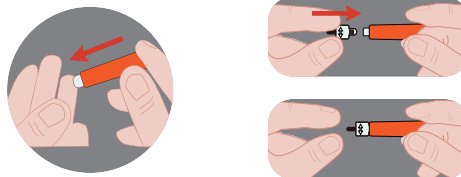
5. solis.

Masējiet roku no plauksta locītavas līdz pirkstgalam, lai uzlabotu asins plūsmu.



6. solis.

Turiet drošības lanceti pie pacienta pirkstgala un stingri nospiediet, lai noņemtu asinis. Iespiediet vāciņu atpakaļ izmantotajā drošības lancetē, līdz vāciņš ir pilnībā nostiprināts, un pēc tam izmetiet to atkritumu konteinerā.



7. solis.

Noslaukiet pirmo asins pilienu ar tīru salveti.

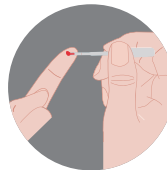


8. solis.

Ar kapilāro tūbiņu savāciet otro asins pilienu.

⚠️ Brīdinājums

Pirms lietošanas vispirms pārbaudiet, kā lietot kapilāro tūbiņu.

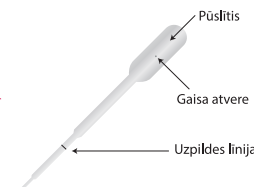


⚠️ Ieteikumi!

- 1) Turiet kapilāro tūbiņu nedaudz lejup un horizontāli.
- 2) Pieskarieties ar pipetes galu asins pilienam.
- 3) Kapilārās darbības rezultātā asins paraugs aizplūds līdz uzpildes līnijai un apstāsies.
- 4) Asins parauga ņemšanas laikā nesaspiediet un neaizblokējiet gaisa atveri.
- 5) Noņemiet asinis līdz uzpildes līnijai.

⚠️ Brīdinājums

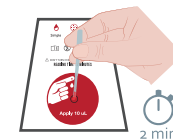
Noņemot asins paraugu, ir svarīgi nesaspiegt kapilārās caurulītes pūslīti. Saspiediet pūslīti tikai tad, kad asinis ir jāuzpūlina uz testa sloksnes.



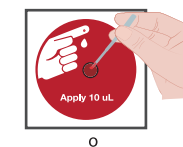
<Testa veikšana>

9. solis.

Iepilniet asins paraugu testa caurumā, nogaidiet 2 minūtes un apgrieziet testa komplektu. NEAPGRIEZIET testa komplektu ātrāk kā pēc 2 minūtēm.



Iepilniet 10 uL



⚠️ Brīdinājums

Spiediet pūslīti, līdz visas asinis ir izspiestas no kapilārās tūbiņas. Ja testa caurumā neiepilnāsiet pietiekami daudz asiņu, rezultāts var būt neprecīzs.

⚠️ Brīdinājums

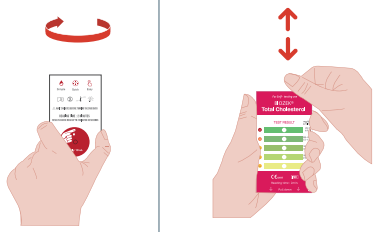
Parauga logam jābūt pilnībā pārklātam ar 10 uL kapilāro asiņu. Ja asins paraugs ir izmērēts vai ir uzklāts pārāk maz asiņu, testa komplekts jāutilizē un tests jāatkārto ar jaunu komplektu.



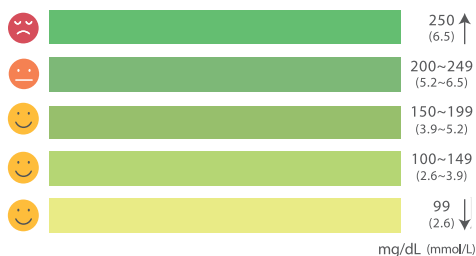
10. solis.

Pēc 2 minūtēm apgrieziet testa komplektu un 30 sekunžu laikā atrodiat tuvāko atbilstoši krāsu, lai nolasītu rezultātu.

Testa rezultāts ir jānolasa 2 minūšu un 30 sekunžu laikā pēc asins parauga uzklāšanas.



** Mērījumu diapazons (99–250 mg/dL)



Krāsa jāsalīdzina laikā no 2 minūtēm līdz 2 minūtēm un 30 sekundēm pēc asins parauga uzklāšanas. Nolasot rezultātus pārāk agri, var tikt iegūti neprecīzi rezultāti, jo krāsa vēl var mainīties. Tāpat, ja rezultātu nolasa pārāk vēlu, krāsa var izbalēt.

Lai nodrošinātu optimālus rezultātus, ir svarīgi precīzi noteikt laiku. Testa laukums, kas ir gaišāks par 99 mg/dL krāsas bloku, jāinterpretē kā holesterīna līmeņa rezultāts, kas ir mazāks par 99 mg/dL. Testa laukums, kas ir tumšāks par 250 mg/dL krāsas bloku, ir jāinterpretē kā holesterīna līmeņa rezultāts, kas ir lielāks par 250 mg/dL.



11. solis.

Izmantotais testa komplekts, kapilārā tūbiņā un lancete pēc testēšanas jāutilizē saskaņā ar vietējiem noteikumiem.

Paredzamās vērtības

->Pieaugušajiem (visiem pieaugušajiem no 20 gadu vecuma)

Pieaugušie

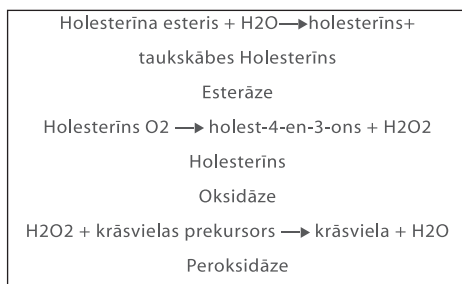
Bistams	Maksimālā pieļaujamā robeža	Vēlams
<200 mg/dl (<5,18 mmol/l):		Vēlams
200–239 mg/dl (5,18–6,19 mmol/l):		Maksimālā pieļaujamā robeža
≥240 (≥6,22 mmol/l):		Augsts

Bērni

Bistams	Maksimālā pieļaujamā robeža	Vēlams
170 mg/dl (<4,40 mmol/l):		Vēlams
170–199 mg/dl (4,40–5,15 mmol/l):		Maksimālā pieļaujamā robeža
≥200 (≥5,18 mmol/l):		Augsts

Testēšanas princips

BIOZEK® kopējā holesterīna līmeņa paštesta komplekti ir balstīti uz fermentatīvo reakciju, lai noteiktu kopējo holesterīna līmeni. Kad nesadalītas asinis tiek uzklātas uz QUCARE® kopējā holesterīna līmeņa testa komplekta, ķīmiskā reakcija izraisa krāsas maiņu testa laukumā



Ķīmiskais sastāvs

Holesterīna esterāze 200 vienības
Holesterīna oksidāze 45 vienības
Peroksidāze 100 vienības
Aminoantipirīns 0,1 mg

UZGLABĀŠANA UN UZGLABĀŠANAS APSTĀKĻI

Uzglabāt testa strēmelīti 2–30 °C temperatūrā līdz derīguma termiņa beigām, kas norādīts uz folijas maisiņa vai kastītes. Nesasaldēt. Sargāt no karstuma un tiešiem saules stariem. Nelietot pēc derīguma termiņa beiguma datuma. Nepieskarties strēmelītes reaģenta zonai.

PROCEDŪRAS IEROBEŽOJUMI

Tika veikti pētījumi, lai noteiktu vielas, kas var traucēt šo testu veikšanu. Rezultāti ir sniegti tālāk.

Zināmas traucējošās vielas
Nozīmīga ietekme netika novērota pie šādas katras vielas koncentrācijas:
Askorbīnskābe: 3 mg/dl
Bilirubīns: 20 mg/dl
Kreatīns: 30 mg/dl
Hemoglobīns: 400 mg/dL
Urīnviela: 500 mg/dL
EDTA (antikoagulants): 640 mg/dL
Heparīna litijs (antikoagulants): 100 mg/dL
Hematokrīts: 30~55 % neietekmē testa rezultātus. Zāles: dopamīns, gentizīnskābe un metildopa var pazemināt testa rezultātus.

Veiktspējas raksturlielumi

Atkārtojamība / reproducējamība

Tika veikts pētījums, izmantojot paraugus ar zināmām holesterīna vērtībām. Katrs paraugs tika testēts ar QUCARE® kopējā holesterīna līmeņa testa komplektu 10 reizes. Rezultātu sakrītība bija lielāka par 93 %.

Precizitāte

Tika veikts klīniskais pētījums, salīdzinot BIOZEK® kopējā holesterīna līmeņa paštestu ar references metodi (BECKMAN COULTER AU5800). Šis klīniskais pētījums tika veikts, izmantojot 80 venozo asiņu paraugus. Salīdzinot rezultātus starp profesionāļiem un nespeciālistiem, tika atklāts ļoti augsts sakrītības līmenis: 90–96 %.

BUJ

J) Vai rezultātu aplis var sniegt nepareizu rādījumu?

- Jā, rezultāts var būt nepareizs, ja:
- ✓ krāsas tiek salīdzinātas ātrāk nekā pēc 2 minūtēm vai vēlāk nekā pēc 2 minūtēm un 30 sekundēm;
 - ✓ tests ir veikts tiešos saules staros vai ar traukiem pilnā vannas istabā;
 - ✓ testa komplekts ticis uzglabāts vai lietots temperatūrā, kas pārsniedz maksimālo pieļaujamo temperatūru (30 °C);
 - ✓ testa veikšanai izmantots par maz asiņu.

J) Vai pirms testēšanas ir jāatturas no ēšanas?

Parasti pirms testa nav jāatturas no ēšanas, ja vien jūs jau nelietojat holesterīna līmeni regulējošus medikamentus.

J) Ko nozīmē mans kopējais holesterīna līmenis?

Testa rezultāts jūs iedalīs vienā no trīs medicīniskā riska grupām (skatīt "Paredzamās vērtības"), ko noteikusi Nacionālā Holesterīna izglītības programma.

- ✓ Nacionālā Holesterīna izglītības programma iesaka veikt vidēji divus vai trīs holesterīna līmeņa testus. Viens tests var neatspoguļot galīgo vai vidējo rezultātu.
- ✓ Holesterīna līmenis var mainīties, ja esat grūtniece, lietojat kontracepcijas tabletes vai estrogēna aizstājējtabletes vai ja jums ir noteiktas saslimšanas vai nesēn pārciestas slimības.
- ✓ Augsts kopējais holesterīna līmenis ir tikai viens no sirds slimību riska faktoriem. Citi riska faktori ir smēķēšana, augsts asinsspiediens, sirds slimības ģimenē, uzturs ar augstu piesātināto tauku saturu un nepietiekama fiziskā slodze.

J) Ko man darīt, ja kopējais holesterīna līmenis ir augstāks par normālo vērtību?

Iegūtais rezultāts ir nopietni jāizvērtē, lai gan atsevišķs augsta holesterīna līmeņa rezultāts nav būtisks rādītājs. Ja holesterīna līmenis ir augsts, jums jāapmeklē ārsts, kurš atkārtos testu, izmantojot citu metodi.

SIMBOLU APZĪMĒJUMI

	Brīdinājums
	Skatiet lietošanas norādījumus
	In vitro diagnostika
	Izmantot līdz / derīguma termiņš (GGGG-MM-DD)
	Neizmantojot atkārtoti
	Uzglabāt temperatūrā
	Sargāt no saules gaismas
	Testa strēmeļu skaits
	ES pilnvarotais pārstāvis

Importētājs:

Inzek International Trading B.V.
Laan van de Ram 49
7324BW - Apeldoorn
Niederlande
info@biozek.com
www.biozek.com

DFI CO., Ltd

388-25, Gomo-ro, Jillye-myeon, Gimhae-si, Gyeongsangnam-do, 50875
Korejas Republika
Tel.: 82-55-346-1882 Fakss: 82-55-346-1883
E-pasts: info@dficare.com
Timekļa vietne: www.dficare.com